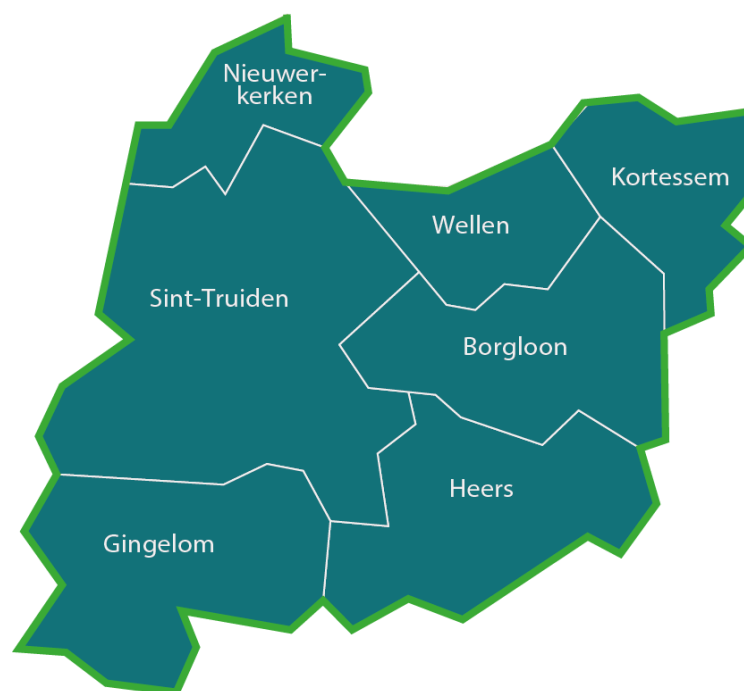


Beleidsplan ELZ Haspengouw

2020-2021

Eerstelijnszone Haspengouw, een zorgzame regio



Inhoud

1	Inleiding.....	3
2	Executive summary.....	4
3	Context en omgevingsanalyse.....	5
3.1	Context- en omgevingsanalyse ELZ Haspengouw.....	5
3.2	SWOT-Analyse.....	7
4	Beleidsplan.....	8
4.1	Missie en visie.....	8
4.2	Centrale waarden en principes.....	9
4.3	Strategische en operationele doelen.....	10

1 INLEIDING

Voortbordurend op de verwezenlijkingen van het verleden, willen we de zorg binnen onze regio optimaliseren met bijzondere aandacht voor de inbreng van de PZON en aandacht voor de multidisciplinaire samenwerking waarbij knelpunten aangepakt worden.

ELZ Haspengouw is een sterk landelijke en uitgestrekte regio waardoor het hulpverleningsaanbod niet evident toegankelijk is. In het bijzonder voor kwetsbare groepen bestaan er drempels.

Het samenwerken met de 7 lokale besturen is een uitdaging die we zeker willen aangaan. Het zal ook een uitdaging zijn om binnen onze grote regio de eerstelijnszorg binnen deze grote regio te organiseren en te vermijden dat burgers zich te ver moeten verplaatsen of de nodige faciliteiten krijgen om bij de nodige zorg te geraken. We willen oog hebben voor het reilen en zeilen binnen de omliggende eerstelijnszones zodat we onze burgers kunnen helpen oriënteren.

2 EXECUTIVE SUMMARY

ELZ Haspengouw bestaat uit Sint-Truiden, Borgloon, Heers, Kortesseem, Wellen, Nieuwerkerken en Gingelom.

Op 22 september 2018 vond de Kick-Off van ELZ Haspengouw plaats. Hier werd een oproep gedaan tot het samenstellen van het veranderteam en veranderforum.

Het geëngageerde veranderteam is acht keer samengekomen om zich te buigen over de eerste drie vragen: missie, visie en waarden.

Daarna werd de fakkel doorgegeven aan de (voorlopige) zorgraad. Enkele personen maakten de overstap van veranderteam naar (voorlopige) zorgraad, anderen zien we terugkeren op het veranderforum.

Sinds oktober 2019 is de (voorlopige) zorgraad operationeel.

ELZ Haspengouw organiseerde drie veranderfora. ELZ Haspengouw streeft ernaar op iedereen uit de zone inspraak te geven over de fundamenteën en de werking van ELZ Haspengouw.

Op het eerste veranderforum werden de missie, visie en waarden gepresenteerd. De aanwezigen kregen de kans om hier feedback op te geven. Met deze feedback ging het veranderteam opnieuw aan de slag. Zo ontstond het charter met de missie, visie en waarden van ELZ Haspengouw.

Op het tweede veranderforum/brede platformvergadering werd de goedkeuring gevraagd voor de samenstelling van de (voorlopige) zorgraad en werd er input gevraagd voor vraag 5. Men kreeg de kans om aan te geven wat men graag ziet veranderen in onze ELZ. Dit leverde een zinvol overzicht op met enkele concrete acties van de mensen in het werkveld.

Op het derde veranderforum/brede platformvergadering werd ten slotte het beleidsplan voorgesteld en goedgekeurd.

Het beleidsplan vertrekt vanuit de prioriteiten die werden omschreven in de visietekst. De ELZ heeft gekozen voor drie strategische doelstellingen:

1. ELZ Haspengouw zet in op **multi- en interdisciplinaire samenwerking** om zo de gezondheid en het welzijn van haar burgers te bevorderen. We zetten in op het stimuleren van de zelfredzaamheid. We garanderen een kwaliteitsvolle zorg voor alle personen met een zorg- en ondersteuningsnood binnen onze ELZ.

ELZ Haspengouw wil hierbij inzetten op:

- ↳ Kringwerking faciliteren en ondersteunen
- ↳ Samenwerking tussen de verschillende zorgpartners
- ↳ Afstemming tussen gemeenten en eerstelijnszorgaanbieders op beleidsniveau

2. ELZ Haspengouw heeft **aandacht voor kwetsbare groepen**.

ELZ Haspengouw wil hierbij inzetten op:

- ↳ Kwetsbare doelgroepen in kaart brengen
- ↳ Projecten met multi- en interdisciplinaire aanpak voor deze doelgroep op touw zetten.

3. We werken **creatief en innovatief**. We durven out of the box en krachtgericht te denken over de meest passende vorm van zorg- en dienstverlening.

ELZ Haspengouw wil hierbij inzetten op:

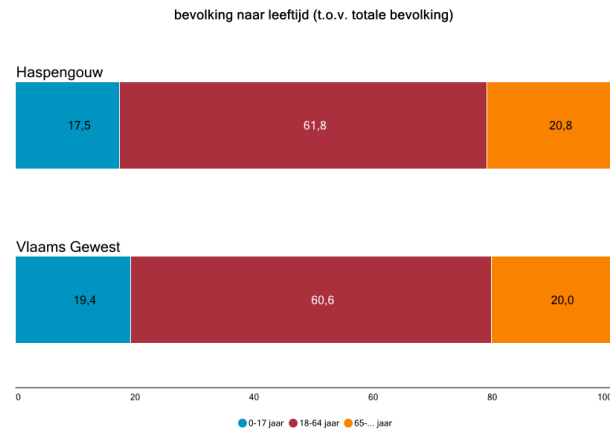
- ↳ Het wegwerken van de tussenschotten en drempelverlagende te werken in functie van de PZON.
- ↳ Initiatieven om het concept “patiëntvriendelijke” gemeente ingang te laten vinden.

3 CONTEXT EN OMGEVINGSANALYSE

3.1 Context- en omgevingsanalyse ELZ Haspengouw

Eerstelijnszone Haspengouw beslaat een gebied met een bevolkingsdichtheid van 257/km² en telt **90.119 inwoners** volgens Limburg in Cijfers (cijfers 2018). Borgloon telt 10.711 inwoners, Gingelom 8.395 inwoners, Heers 7.291 inwoners, Kortesseem 8.454 inwoners, Nieuwerkerken 6.963 inwoners, Sint-Truiden 40.901 inwoners en Wellen 7.404 inwoners.

In ELZ Haspengouw heeft 61,8% van de inwoners een leeftijd tussen de 18 en 64 jaar en 20,8% heeft een leeftijd van 65 jaar of hoger. Een constante bevolkingsgroei wordt in de regio's opgemerkt. Voor Borgloon en Nieuwerkerken ligt dit het hoogst en verwacht men een bevolkingsgroei in Borgloon van 5.2 % en Nieuwerkerken 7.2% berekend door Statistiek Vlaanderen voor de periode 2018 tem 2028. Uit onderstaande tabel blijkt dat volgens de berekening van Statistiek Vlaanderen de vergrijzing van de bewoners constant zal blijven stijgen.



Vergrijzing [% inwoners >= 65 jaar]

Interne vergrijzing [80+j / 65+j]

Gebied	2017	2025	2035	2017	2025	2035
Borgloon	20,43	23,17	26,49	0,28	0,25	0,30
Gingelom	18,99	20,95	23,93	0,30	0,28	0,29
Heers	19,39	23,01	27,10	0,29	0,25	0,29
Kortesseem	18,79	23,91	27,74	0,24	0,23	0,32
Nieuwerkerken	19,54	22,29	25,11	0,28	0,27	0,33
Sint-Truiden	21,40	25,38	29,50	0,28	0,27	0,31
Wellen	19,82	25,32	30,79	0,26	0,27	0,33

Bron: Statistiek Vlaanderen

Sociaal geografisch geheel

ELZ Haspengouw vormt een sociaal geografisch geheel. Sint-Truiden is een stad en Gingelom, Heers, Wellen, Kortesseem, Nieuwerkerken en Borgloon zijn de omliggende gemeenten. ELZ Haspengouw is een sterk landelijke regio en uitgestrekt gebied. In Sint-Truiden en omgeving kennen we een concentratie van GGZ-aanbod en GGZ-problematiek.



Er is reeds een jarenlange samenwerking tussen de verschillende actoren van zorg en welzijn in ELZ Haspengouw.

- Er waren twee bestaande Plaatselijk overlegplatform-werkingen: POP Sint-Truiden en POP Borgloon, beide deelwerking van SEL Hasselt (Listel vzw). Sinds begin 2017 zijn deze twee werkingen samengevloeid in POP Haspengouw. Het omvat de gemeenten Alken, Borgloon, Gingelom, Heers, Kortesseem, Nieuwerkerken, Sint-Truiden en Wellen. Alken heeft bij de geografische afbakening ervoor gekozen om aan te sluiten bij ELZ Herkenrode.
- De zorgtrajectpromotor van LMN Sint-Truiden, Borgloon en omgeving is lid van de kerngroep van POP Haspengouw.
- Samenwerkingsovereenkomst via SEL Hasselt tussen eerstelijns en woonzorgcentra.
- Werkgroep van woonzorgcentra en POP Haspengouw
- Samenwerkingsovereenkomst tussen SEL Hasselt met de Limburgse ziekenhuizen.
- Er is een overeenkomst tussen de huisartsen en het Sint-Trudoziekenhuis.
- ELZ Haspengouw maakt deel uit van het Regionaal overleg Zuid van Reling. Deze laatste heeft zich georganiseerd volgens de grenzen van ELZ Haspengouw en zal een nieuwe naam krijgen: RoHA (Reling overleg Haspengouw).
- ELZ Haspengouw maakt deel uit van DementieLink Zuid.
- Huis van het Kind Haspengouw is een samenwerkingsverband op zich
- Perinataal netwerk Haspengouw organiseerde recent een eerste activiteit
- Werkgroep Eerstelijns – Sint-Trudoziekenhuis
- Project 'Bewegen op verwijzing'
- Jeugd welzijns overleg (interne betrokken stadsdiensten, opvoedingswinkel, JAC, OCMW, Politie)
- Beleidsgroep straathoekwerk (gemeente + OCMW Sint-Truiden)
- Beleidsgroep daklozenproblematiek (gemeente + OCMW Sint-Truiden)
- Samenwerking gemeente Sint-Truiden – LOGO Limburg i.k.v. preventieve gezondheid
- TGZ (Overleg Thuisgezondheidszorg): patiëntenbespreking in de regio met de diensten Wit-Gele Kruis, Familiehulp, Landelijke Thuiszorg, IN-Z, DMW CM, OCMW.
- CABRIO-project: multidisciplinair project voor dak- en thuislozen.
- Op lokaal niveau is er ook een aanbod vanuit sociale economie in de vorm van ondersteuning mantelzorgers/zorgbehoevende en het zorgnetwerk waarmee leemtes kunnen ingevuld worden.
- Werkgroep verslaving
- GBO-project: inzetten op achterstallige schoolfacturen
- Wijkwerken
- Ekwo-project: samenwerking tussen GGZ en sociale verhuurkantoren.

ELZ Haspengouw komt enkele knelpunten tegen:

- Niet alle beroepsgroepen beschikken over een kringwerking.
- Elkaar kennen in de regio is een werkpunt, zowel binnen de beroepsgroep als over beroepsgroepen heen.

3.2 SWOT-Analyse

In 2015 werd er vanuit Listel en LMN een bevraging georganiseerd onder de vorm van een 'netwerkcafé' met de partners uit zorg en welzijn in de regio om noden en behoeften binnen de regio Haspengouw in kaart te brengen. Er werd gevraagd naar wat de ELZ dient te versterken, afzwakken, stoppen en creëren op vlak van samenwerking. Dit resulteerde in een verscheidenheid van input die werd gestructureerd door het veranderteam en uiteindelijk werd afgetoetst bij de leden van het veranderforum ELZ Haspengouw.



BURGER IN DE EERSTELIJNSZONE

CREËREN

- Continue naadloze zorg doorheen alle levensfasen
- Realistische visie op mantelzorg
- Tools voor eigen regie
- Begrijpbare communicatie
- Eerstelijnspsychologen
- Burger centraal in de samenwerking
- Bemoeizorg: zorgmijders proactief opzoeken
- Bewustmaking van financiële kostprijs
- Uniforme classificatie

VERSTERKEN

- Communicatie
- Doelstellingsgericht werken
- Zorgcontinuïteit
- Nazorg
- Empowerment
- Universele preventie en sensibilisering
- Toegankelijkheid
- Vertrouwen in de eerste lijn
- Digitalisering
- Buurtwerking en informele zorg
- Keuzevrijheid

PROFESSENELE EN NIET-PROFESSENELE MEDEWERKERS IN ZORG EN WELZIJN

CREËREN

- Doelstellingsgericht werken
- Maatwerk
- Communicatie en gegevensdeling
- Generalistisch perspectief
- Evenwicht tussen gezondheid en welzijn
- Naadloze overgang tussen verschillende lijnen
- Meer tijd, mensen, middelen in zorg en welzijn
- Bundelen van overlegmomenten
- Eenzelfde vakjargon
- Goed uitgebouwde sociale kaart
- Positieve gezondheid (tool)

VERSTERKEN

- Elkaar en elkaars werk kennen
- Happy professional
- 1 zorgteam
- Burger- en/of veranderingsgericht denken
- Organisatie-overschrijdend werken
- Kwalitatieve multidisciplinaire bijscholing
- Afstemming van het aanbod
- eHealth ondersteuning
- Preventie
- Outreachende aanpak
- Inter- en multidisciplinaire samenwerking
- Inter- en multidisciplinaire netwerking

4 BELEIDSPLAN

4.1 Missie en visie

Wij zijn ELZ Haspengouw bestaande uit: Sint-Truiden, Borgloon, Nieuwerkerken, Gingelom, Kortesseem, Heers en Wellen. We zijn een samenwerkend netwerk rond de burger. We hebben het doel om de samenwerking tussen zorg en welzijn te optimaliseren en willen een positieve gezondheid voor alle mensen die in onze regio wonen, werken en leven. We werken interdisciplinair samen door het inzetten van ieders competentie en expertise voor elke zorg- of ondersteuningsvraag van een burger in onze eerstelijns en streven hierbij naar maximale afstemming doorheen alle levensfasen.

ELZ Haspengouw heeft een **tweeledige opdracht**:

1. Preventie, zorg en ondersteuning: detecteren, analyseren, doelen bepalen, actie ondernemen en tot slot evalueren en bijsturen
2. Community building (=netwerkvorming): informeren, verbinden, belangen behartigen, vormen, tot actie aanzetten en kwaliteitsbewaking.

In onze eerstelijnszone zijn **verschillende partners** betrokken. De burger en zijn context staat centraal. Het **einddoel** is dat elke burger in de ELZ zoveel mogelijk in staat is om zelf en/of met hulp zijn eigen zorg- en ondersteuningsproces vorm te geven en doelstellingen te formuleren in functie van de gewenste levenskwaliteit. Dit start best van bij de opvoeding om zo de veerkracht te verhogen.

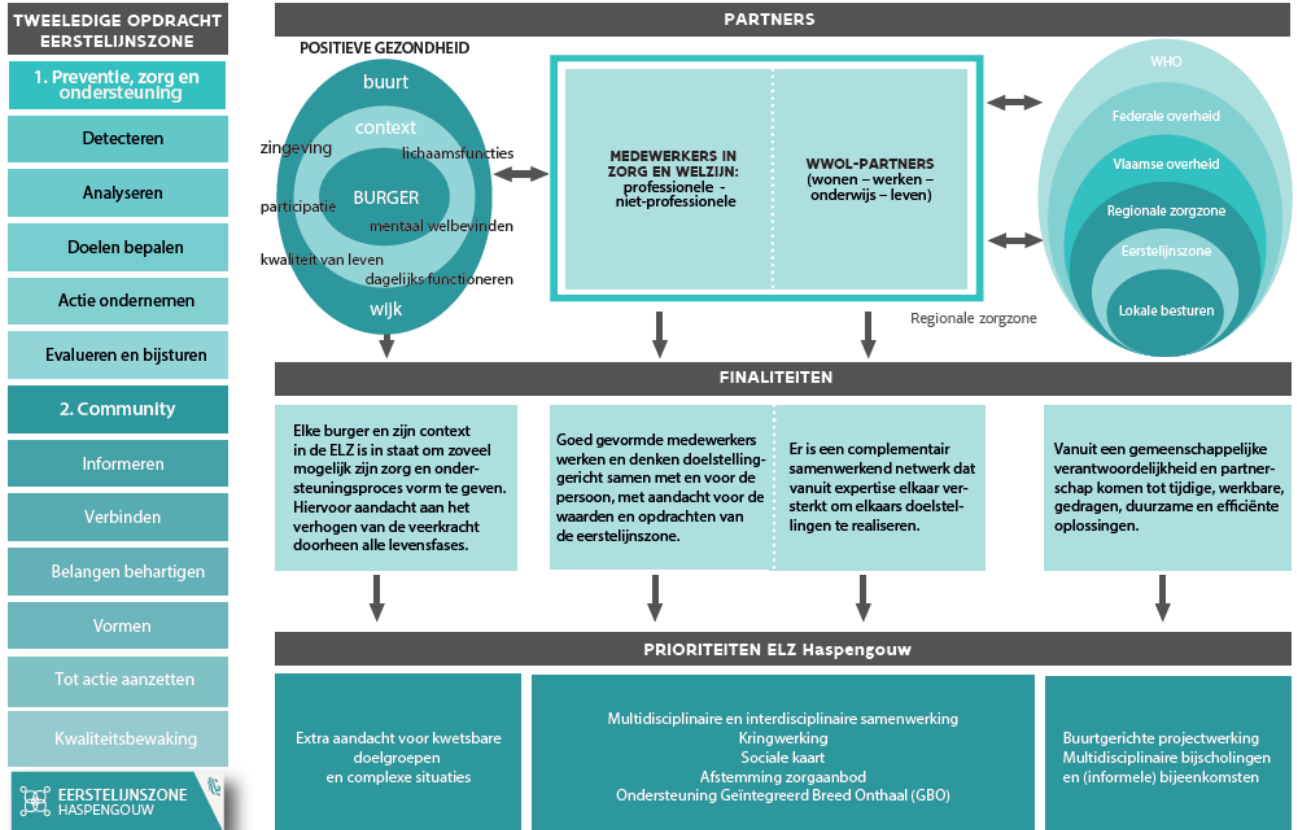
We stimuleren **medewerkers** om zich te vormen en doelstellingsgericht te denken, rekening houdend met de waarden binnen onze ELZ. Met medewerkers bedoelen we zowel professionele als niet-professionele zorg- en hulpverleners. We zetten in op een goede samenwerking tussen alle betrokken partners, enkel dan kunnen we een **sterk samenhangend en integraal netwerk** uitbouwen.

In de uitbouw van ELZ Haspengouw hechten alle partners **prioritair** aandacht aan: multidisciplinaire en interdisciplinaire samenwerking, kringwerking, sociale kaart, afstemming van het zorgaanbod en ondersteuning bij het geïntegreerd breed onthaal (GBO). We zetten in op buurtgerichte projectwerking en hechten belang aan multidisciplinaire bijscholingen en (informele) bijeenkomsten. We schenken extra aandacht aan kwetsbare doelgroepen en complexe situaties. We denken hier bijvoorbeeld aan: vrijwilligers, mantelzorgers, armoede, daklozen, psychiatrische problematiek, allochtonen,

De visie kadert in het concept positieve gezondheid: *“gezondheid als het vermogen zich aan te passen en een eigen regie te voeren, in het licht van de fysieke maar ook emotionele en sociale uitdagingen van het leven.* Hierbij geven we aandacht aan verschillende levensdomeinen: zingeving, participatie, kwaliteit van leven, lichaamsfuncties, mentaal welbevinden en dagelijks functioneren.



ELZ BESTAANSREDEKENEN



4.2 Centrale waarden en principes

Onze eerstelijnszone wil **verbindend** zijn op alle niveaus. We bouwen bruggen tussen zorg en welzijn en werken samen aan een kwaliteitsvolle zorg op maat voor onze burger doorheen alle levensfasen. We doen dit door onze waarden uit te dragen.

1. De zorg- en hulpverlening in onze regio vertrekt vanuit de burger. We zetten hierbij de burger centraal en gaan voor een **persoonsgerichte aanpak** op maat. Dit impliceert dat we de aanbodgestuurde werking ombuigen naar een persoonsgerichte aanpak rekening houdend met de context van de persoon. Hierbij houden we ook rekening met de professionele zorg- en hulpverlener.
2. Om kwaliteitsvolle zorg te bieden moeten wij als netwerk goed samenwerken. We organiseren ons met **respect** voor elkaar, voor de burger, zijn mantelzorgers, vrijwilligers en elkaars expertise.
3. We werken **creatief** en **innovatief**: we durven out of the box te denken over de meest passende vorm van zorg- en dienstverlening.
4. We werken **krachtgericht**. We vertrekken hierbij vanuit de krachten van de burger. Dit vertrekt vanuit een positief mensbeeld waarbij we aandacht hebben voor de aspecten van positieve gezondheid: zingeving, lichaamsfuncties, participatie, mentaal welbevinden, dagelijks functioneren en kwaliteit van leven.



4.3 Strategische en operationele doelen

Strategische doelstelling 1:

ELZ Haspengouw zet in op multi- en interdisciplinaire samenwerking om zo de gezondheid en het welzijn van haar burgers te bevorderen. We zetten in op het stimuleren van de zelfredzaamheid. We garanderen een kwaliteitsvolle zorg voor alle personen met een zorg- en ondersteuningsnood binnen onze ELZ.

- ↪ Operationele doelstelling 1.1: De zorgraad ondersteunt en faciliteert de bestaande kringwerking en het oprichten van beroepsverenigingen of kringwerkingen voor professionals die nog geen werking hebben.

Indicatoren:

- Er is voor elke beroepsgroep een kringwerking opgestart.
- De kringwerking weet haar leden vlot te bereiken (fysieke samenkomst/ mailing/ nieuwsbrieven).
- Er is een goede informatiedoorstroming tussen zorgraad en kringwerking.
- Openheid tot organiseren van vormingen over kringen heen.
- Er is een vlotte, toegankelijke vormingskalender beschikbaar.

- ↪ Operationele doelstelling 1.2: De zorgraad ondersteunt de samenwerking tussen de verschillende netwerken van zorgpartners binnen de ELZ.

Indicatoren:

- In kaart brengen van bestaande goedwerkende initiatieven.
- Zowel op lokaal wijkniveau als op niveau van de eerstelijnszone ondersteuning van bestaande (informele/vrijwillige) initiatieven en organiseren van nieuwe netwerkmomenten (bijvoorbeeld zorgmarkt).
- De zorgraad stelt middelen ter beschikking voor netwerkvorming.

- ↪ Operationele doelstelling 1.3: Gemeenten (burgers en bestuur) en eerstelijnszorgaanbieders op elkaar afstemmen op beleidsniveau, waarbij we prioriteit geven om per gemeente de knelpunten in kaart te brengen.

Indicatoren:

- De zorgraad oefent een adviesfunctie uit op het lokaal sociaal beleid.
- Er worden themamomenten georganiseerd waar burgers/PZON, zorgverleners en lokale besturen samengebracht worden.

Strategische doelstelling 2:

ELZ Haspengouw heeft aandacht voor kwetsbare groepen.

↳ Operationele doelstelling 2.1: In kaart brengen van kwetsbare doelgroepen.

Indicatoren:

- Specifieke cijfergegevens zijn beschikbaar of worden verzameld, in het bijzonder omtrent personen die buiten elke reguliere zorg vallen of dreigen eruit te vallen.
- Lijst samenstellen van kwetsbare doelgroepen in onze ELZ.
- Verzameling van gegevens uit multidisciplinair overleg.
- Bestaande initiatieven in de ELZ die zich richten op deze doelgroepen in kaart brengen en hen bevragen in functie van nog te ondernemen acties en gewenste ondersteuning.
- De grenzen van hulpverlening in kaart brengen en benoemen.

↳ Operationele doelstelling 2.2: Specifieke projecten met multi- en interdisciplinaire aanpak worden voor deze doelgroepen op touw gezet.

Indicatoren:

- X aantal opgestarte projecten voor ELZ Haspengouw.

Strategische doelstelling 3:

We werken creatief en innovatief. We durven out of the box en krachtgericht te denken over de meest passende vorm van zorg- en dienstverlening.

↳ Operationele doelstelling 3.1: We werken de tussenschotten weg en werken drempelverlagend in functie van de PZON.

Indicatoren

- Er worden overlegtafels georganiseerd om bij complexe probleemsituaties een oplossing op maat te vinden die leidt tot tevredenheid van zorgaanbieder en PZON/mantelzorger.
- Regels en drempels zijn bespreekbaar en worden weggewerkt waarbij men ook durft denken aan regelluwte.
- Doelgerichtheid van de werking voorkomt het idee van 'het kastje naar de muur gestuurd worden'.

↳ Operationele doelstelling 3.2: ELZ Haspengouw neemt initiatieven om het concept "patiëntvriendelijke" gemeente ingang te laten vinden.

Indicatoren:

- Er is aandacht voor de mantelzorgers, patiëntenorganisaties en lotgenotencontact.
- Er wordt dezelfde verstaanbare taal gesproken tussen PZON en zorgverleners. We ontwikkelen een communicatieplan.
- We streven naar een logo voor patiëntvriendelijke gemeente.